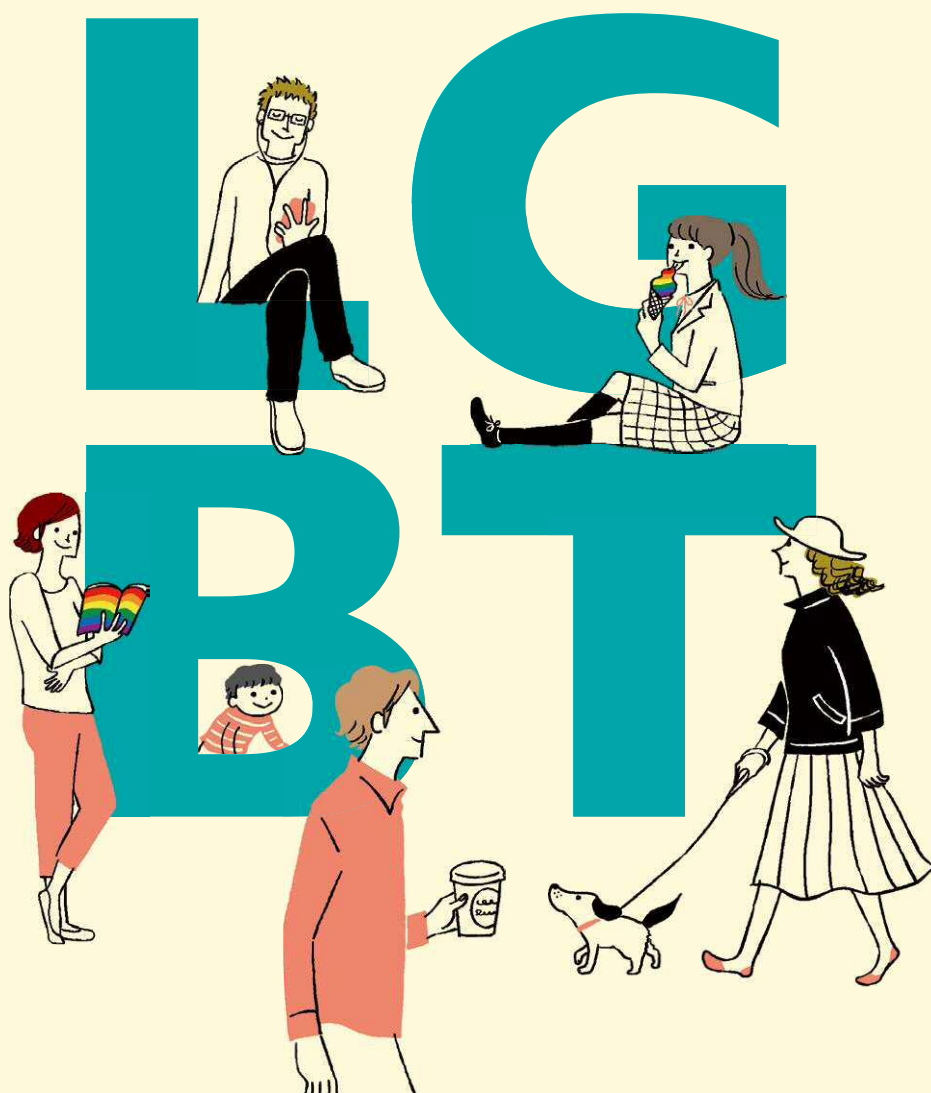


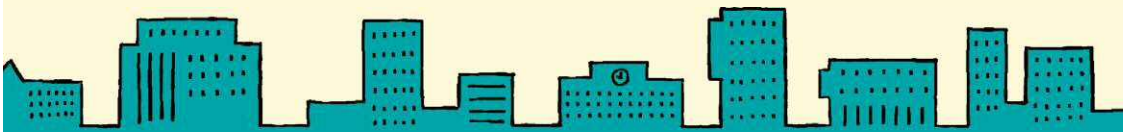
TOTO

考えよう
みんなのパブリックトイレ

性の多様性に配慮して

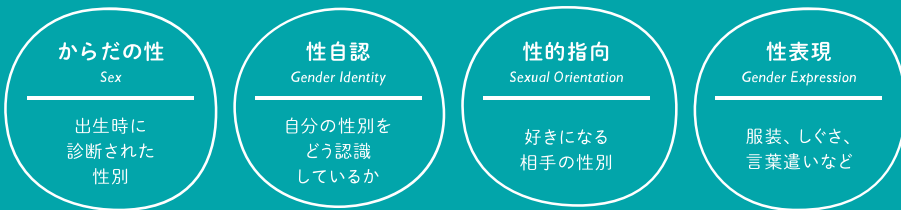


トイレは 性的マイノリティにとって どうあるべきなんだろう。



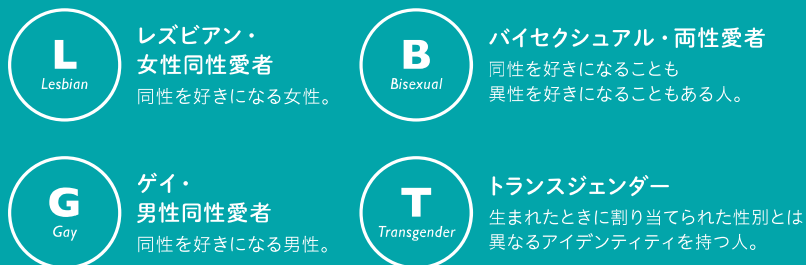
性のあり方の構成要素

性に関する要素は大きく4つあります。
この組み合わせは無数にあり、人によって性のあり方は異なります。
性的指向や性自認は誰にでもあり、一部の人に限ったことではありません。



性的マイノリティ(LGBT)とは？

性のあり方において、多数派の人とは違った形で生きている方々のことです。レズビアン、ゲイ、バイセクシュアル、トランスジェンダーの頭文字をとって名付けられた「LGBT」も性的マイノリティの総称のひとつ。LGBT以外の性的マイノリティの方も存在します。



性的マイノリティであるLGBTの方は、人口の8%は存在すると言われていますが、これは左利きの方やAB型の方の割合とほとんど変わりません。このテーマに関わる社会的な動きが加速してきた2015年頃から、TOTOにも性的マイノリティのトイレについて、多くの質問が寄せられるようになりました。

約13人に
1人がLGBT。

※2016年LGBT総合研究所調べ

トイレの悩みは
とても繊細。
そして切実。

TOTOは、この声にお応えするため、性的マイノリティが抱えている、パブリックトイレへのニーズを探ることから始めました。そこで見えてきたのは、当事者たちの深刻な実情。他人にはなかなか言い出せない、繊細で切実な悩みでした。

このテーマに取り組むことは、「一人でも多くの方が使いやすい商品をお客様とともに。」というTOTOの想いをかたちにすることでもあります。正解はまだわからないけれど、皆で一緒に考えることから始めたい。そして、一人でも多くの方が快適に安心して使えるトイレを目指します。

まだ正解は
ないけれど、
まずは一緒に
考えることから。

用語解説

トランスジェンダーの中にはいろいろな人がいます。すべてのトランスジェンダーが性別適合手術やホルモン治療を望むとは限りません。

FtM (Female to Male)：からだの性は女性だが、性自認は男性という人。

MtF (Male to Female)：からだの性は男性だが、性自認は女性という人。

Xジェンダー：性自認が男性でも女性でもある、または男性でも女性でもない、男性と女性の間、というように典型的な男女の性別に当てはまらないあり方の人。
例えば、からだの性は女性で性自認がXジェンダーの方のことをFtXと表現します。
※日本特有の名称

インターセクシュアル：からだの性が典型的な男性・女性としての判別が難しい状態の人。

性的マイノリティにとって、 トイレは深刻な問題。

TOTOでは、性的マイノリティのパブリックトイレへのニーズや行動を把握するための調査を実施。その結果から特にトランスジェンダーは、**トイレに対するストレスが強い**ことがわかりました。

いつも**周囲の目**を気に しなければならないという不安。

男女別になっているトイレは、使うたびに性別を問われる場所ともいえます。からだの性と自認する性が異なるトランスジェンダーは、トイレに行くとき、いつも周囲の視線を気にしている傾向がうかがえます。

「女なのに男性トイレに入った」と
思われていそうで**気になる**。

[トランスジェンダー/FtM/学生/20歳]

声で女性だとばれないか、
とにかく**周囲の目**が
苦痛で不安。

[トランスジェンダー /FtM/学生/22歳]

(外見が中性的なので)
女性トイレに並んでいる
ときの**周囲の目**が
気になる。

[トランスジェンダー/FtX/社会人/25歳]

出典：TOTO調査 (2016年2月～2018年1月)
調査方法：ヒアリング調査 (聞き取り方式)
回答数：のべ32人

2 入りたいトイレと 使うトイレが必ずしも 一致しないという事実。

トランスジェンダーのなかには、見た目と異なる性別のトイレを使ったことで辛い経験をした方も。性自認に合ったトイレを使いたいのに、実情は使えていないという傾向が、強く認められました。

男性トイレに入ろうとしたら先生から怒られたり、**何あの人**と言われて**気が滅入った。**

[トランスジェンダー/FtM/
学生/20代]

(外見が中性的なので)男性トイレに入ったら**注意された**ことがあった。女性トイレに入ると**居心地が悪い。**

[インターセクシュアル/10代]

表現する性別が変わっていきなかで、どちらのトイレに入ったら**いいかわからない。**

[トランスジェンダー/FtM/
社会人/26歳]



3 トイレに行くのを我慢しすぎて、 体を悪くする方も。

まわりの目を気にして、人前でトイレに行くことを避けて膀胱炎になったり、水分を控えて脱水症状になったりなど、トイレが原因で健康を害している方もいらっしゃいました。

外出先では**トイレに行かない。**行かないよう**水分**を控えている。

[トランスジェンダー/FtX/
社会人/25歳]

トイレは本当に**切実な問題。**まわりは**膀胱炎**などの病気を患う人も多い。

[インターセクシュアル/学生/22歳]



特別扱いしてほしいわけじゃない。
でも安心して使えるトイレは、かなり少ない。

4 聞こえてきたのは、 「性別にとらわれず、トイレを使いたい」 という声。

トランスジェンダーは男女を別にされる場面でストレスを感じることが多く、色や空間で分けすることにも苦痛を感じる方がいらっしゃいます。



性別を問われない
トイレを使いたい。

[トランスジェンダー/FtM/社会人/26歳]

トイレが男女別になって
いることがいや。

[トランスジェンダー/MtF/学生/18歳]

5 男女共用トイレでないと 使いたくないという声も。

トランスジェンダーのなかには、男女共用のトイレしか使わないという方も多く、誰もが使えるトイレの設置や増設を望む意見が多く見受けられました。



手術前はだれでも
トイレが唯一の
シェルターだった。

[トランスジェンダー/MtF/
社会人/30歳]

男女共用のトイレしか使わない。
キャンパスに1つしかないが、
わざわざ行く。

[トランスジェンダー/FtM/学生/21歳]

6

でも、多機能トイレを使うのは
気が引けるし、見つけるのが大変。

男女共用のトイレを使いたいものの、多機能トイレは車いす使用者など特定の方用のトイレという印象が強く、使うことをためらうという意見も聞かれました。



車いすや子連れの方に
悪い気がする。
使用後に睨まれたことがある。

[トランスジェンダー/FtM/学生/22歳]

特定の人専用、
という雰囲気があるので、
使うのが申し訳ない。

[トランスジェンダー/MtF/
社会人/25歳]

7

性的マイノリティ専用のトイレが
望まれているわけではない。

性別を問われるトイレは使いたくないという声がある一方、性的マイノリティ専用のトイレがほしいわけではなく、「みんなで使えるトイレ」が望まれているようです。



利用者を**特定した**
専用トイレは、そこを使うと
まわりの人に**バレる**かも
しれないと**不安**になる。

[トランスジェンダー/FtM/
社会人/26歳]

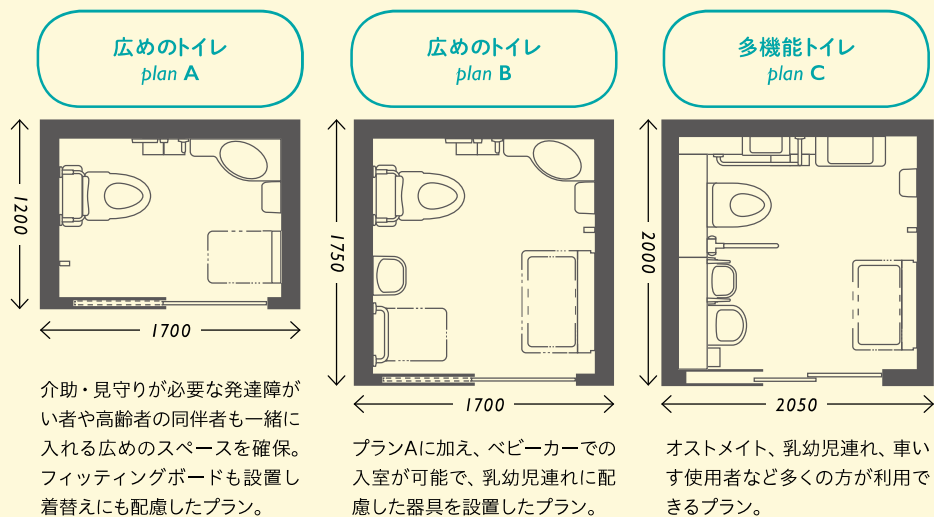
差別されるのは
イヤだけど、
配慮されすぎる
のも心苦しい。

[トランスジェンダー/FtM/
社会人/25歳]

性別を気にせずに使える 個室トイレの増設を。

性別を気にせずに使える男女共用の個室トイレを設置します。
広めのスペースを確保すれば、介助や見守りが必要な方など、多様な方が利用でき、
利用者を限定しないことで、性的マイノリティの安心にもつながります。

男女共用個室トイレ - プラン例 -



主な想定利用者

- 性的マイノリティ
- 異性の介助や見守りが必要な方（発達障がい者、高齢者など）
- 着替えをしたい方
- 大きな荷物を持っている方
- つえを使用されている方
- 長く待つことが苦手な方 など

● 乳幼児連れ

● 車いす使用者

● オストメイト

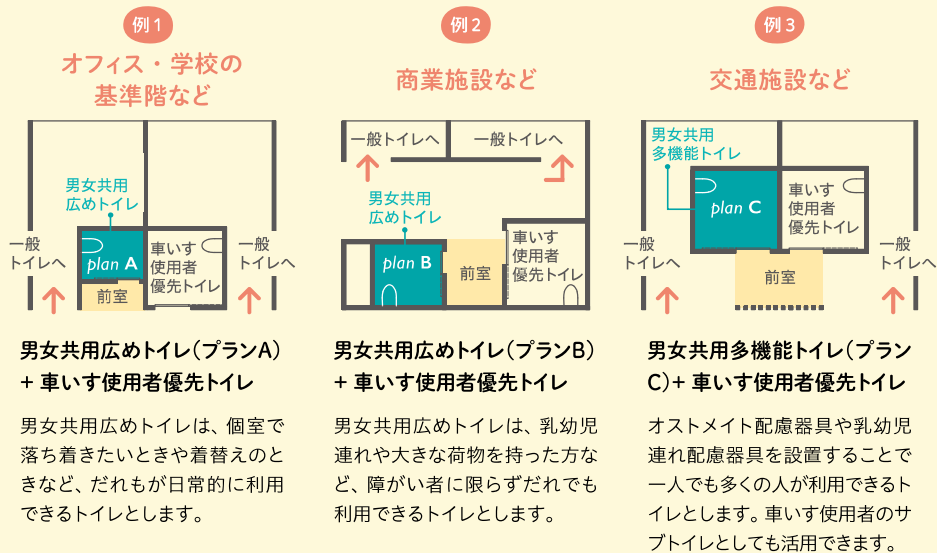
レイアウト例

●車いす使用者トイレとは別に男女共用の個室トイレを設けます。

個室トイレの種類や組合せ方は現場の状況や想定される利用者によってさまざまなパターンが考えられます。

●個室トイレの出入り時の視線に配慮をします。

男女トイレと併設する場合、前室を設けるなど、どのトイレに入ったかを廊下などから見えづらくすることで心理的に入りやすくなります。



「男女共用個室トイレ」の利用を不自然にしないためのヒント

男女共用の個室トイレを利用することが意図せぬカミングアウトにならないよう配慮が必要です。リラックスしたいとき、着替えをしたいときなど、だれもが日常的に利用できるトイレと位置づけることが大切です。

① トイレの設置位置

オフィスであれば給湯室や自販機のそば、ロビー階や共用フロアなど、学校であれば職員トイレや保健室のそばなど「ついで利用の口実」ができる環境もあるとよいでしょう。

② しつらえ

癒しを感じられる空間デザインにするなど、リラックスしたいとき、リフレッシュしたいときに立ち寄りたくなるトイレになるとよいでしょう。

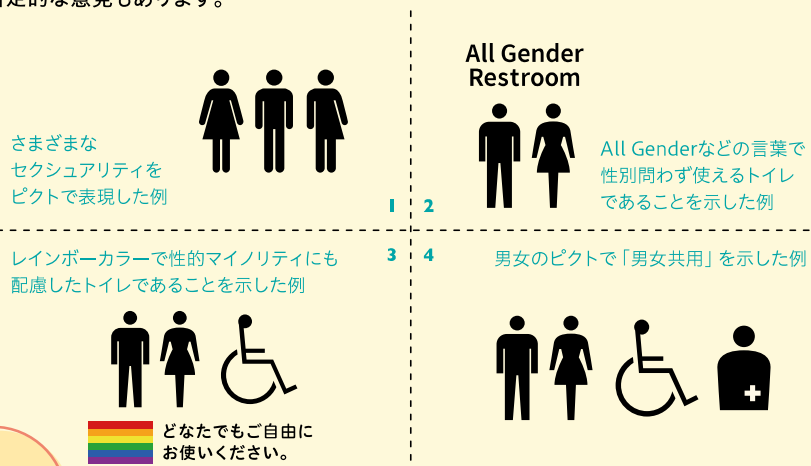


パブリックトイレに必要な配慮 **Point 2**

トイレの入り口サインには 入りやすい配慮を。

性的マイノリティに配慮した入り口サインについては、現在日本では統一された考え方やサインは存在していません。それぞれの現場で考えられたさまざまなタイプのものがありますが、それぞれに対し賛否両論あるようです。

例えば、レインボーカラーを表示したサインでは、LGBTフレンドリーな施設だとわかって安心して使えるという肯定的な意見もあれば、逆に目立って利用しづらいので明示してほしくないという否定的な意見もあります。



世界では
どんなマークが
使われている？

トイレ入り口サイン事情

世界でもトイレ入り口サインはさまざま。セクシュアリティをピクトで表現したものや、『ALL GENDER』と表記されるもののほか、なかには『自身の性自認や性表現に合ったトイレを使ってください』というメッセージが表記されているものもあり、どのトイレを使うかはからだの性とは関係ないとする傾向がうかがえます。



レインボー
マークとは？

1978年サンフランシスコで、ゲイ解放活動のシンボルとして誕生した「レインボーフラッグ」。正式に合意されたマークは存在しませんが、現在も性的マイノリティの権利の象徴として広がっています。

パブリックトイレに必要な配慮 **Point 3**

男性トイレにも 女性と同等の充実した設備を。

大便器コーナー

FtMが男性トイレを使いやすいよう、自動で音が流れる擬音装置やチャームボックスの設置が望まれます。



ウォシュレットアプリコットP
(擬音装置「音姫」付き)
脱臭機能付き TCF5830

男性と女性で小用の音が違うので擬音装置が欲しい。さらに自動で流れるタイプだと良い。

[トランスジェンダー/FtM/
社会人/20代]



チャームボックス
(汚物入れ) YKB104

自宅を出たときの服装から着替えたい。

[トランスジェンダー/MtF/
学生/27歳]

生理用品の開封音が気になる。

[トランスジェンダー/FtM/
社会人/26歳]



音姫®
(トイレ用擬音装置)
オート・露出タイプ YES402R

FtMがトイレを使うことを考えるとチャームボックスがほしい。

[トランスジェンダー/FtM/
社会人/20代]



フィッティングボード
YKA41

小便器コーナー

仕切りを設置するなど、使う方のプライバシーに配慮した工夫を加えることで、誰もが安心して使えるようになります。

見えるのも見られるのもいや。小便器に仕切りがほしい。

[ゲイ/学生/23歳]



洗面コーナー

映りこみを防ぐために個別鏡にするなど周囲の視線が気にならない工夫があるとさらに使いやすくなります。

男性トイレにも身だしなみを整えられる鏡がほしい。隣の人に見えないよう、仕切りもほしい。

[トランスジェンダー/MtF/
学生/18歳]



多様性を受け止められるトイレを。

現場でのさまざまな取り組みをご紹介します。

空港

ANA(羽田空港国内線ANA LOUNGE)



2016年7月改修
東京都大田区

どなたにでも
使いやすい、
ユニバーサルな
施設を目指す。



Check
Point!

多機能トイレには、ANAオリジナルのLGBTフレンドリーのシンボルマークが、ピクトのみで表現されている。



ホテル

SHIROYAMA HOTEL kagoshima

2010年8月改修 鹿児島県鹿児島市

ユニバーサルデザインに対応する取り組みとして
トイレの表示を変更。



**Check
Point!**

館内5ヶ所の多機能トイレをAll Gender Restroomとして、性的マイノリティの方も含め、男女問わず使えるよう配慮されている。

性的マイノリティに配慮したトイレ事例

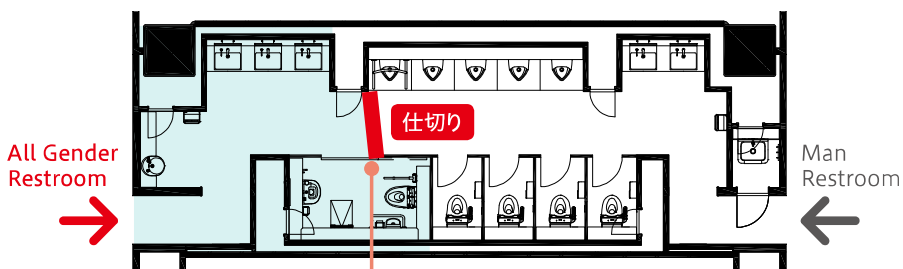


オフィス LINE

2017年4月竣工 東京都新宿区

本社移転に伴い、トイレの一部を All Gender Restroomとして使えるように。

誰が利用しても違和感がなく、かつ利用者が少ないフロアのトイレを All Gender Restroomへ。



トイレ内に仕切りを設置して、片側を性別問わず使えるオールジェンダートイレとして使用できるようにした。

Check Point!

パブリックトイレは
みんなが使う場所。
まずは知って考える
ことから始めよう!

誰もが快適に使えるトイレをつくるには、ハード面の整備だけでなく、トイレをつくる側、使う側の考え方も大切な要素。性のあり方は多様であることや、トイレに深刻な悩みを持つ人がいることなどをまずは「知る」ことから始めましょう。

学校

愛知県豊川市立一宮西部小学校

2017年2月改修 愛知県豊川市

みんなのトイレを設置。前室を設け、どこのトイレに入ったかが廊下から見えづらくするなど視線配慮も。



家庭のトイレの雰囲気に近い個室としたことで多くの児童が日常的に利用。また性的マイノリティについての授業を行い、性の多様性の理解を促している。



オストメイトの流しも設置している。



入り口には大きく「みんなのトイレ」の表示。

check
1

「知る」ことを通して
一緒に考えよう

まだ正解のないパブリックトイレのあるべき姿。どうすればみんなが気持ちよくトイレを使うことができるのか、知ろうとする姿勢、考えようとするのが第一歩です。

check
2

「無意識の偏見」に
気付こう

誰も少なからず、生まれてきた環境から価値観の制約を受けているもの。トイレは男女別が一般的だと考えることも、与えられた価値観の枠組みでしかありません。

TOTOのミッション

みんなの
まいにちを、
きれいに快適に。



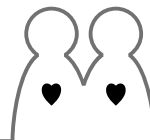
TOTOがつくるもの。
それは、みんながまいにち使うもの。
どんな人が使っても、
ライフステージが変化しても、
きれいで快適な時間と空間を
届けていきます。

まいにちを、
環境にやさしい
暮らしへ。



TOTOがつくるもの。
それは、水と深く関わるもの。
快適な生活と
環境にやさしい暮らしの両立を、
さまざまな国・地域で
実現していきます。

いつでもいつまでも、
人とのつながりを
大切に。



TOTOがつくるもの。
それは、一生おつき合いが続くもの。
いつもお客様に寄りそい、
期待以上の価値を提案し、
人とのつながりを
大切にしていきます。

TOTO

TOTO株式会社

■TOTOホームページ

商品情報、リフォーム情報、お近くのショールームの地図など、
TOTOに関する詳しい情報はホームページをご覧ください。

<https://jp.toto.com>

■建築専門家のための情報サイトCOM-ET(コメント)

商品仕様、CADデータ(2D/3D)、カタログデータ、施工事例、修理
施工などさまざまな情報を提供しています。会員向けサービス(登録
無料)もさらに充実。設計、提案業務にぜひお役立てください。

<http://www.com-et.com>



このカタログには印刷インキ工業連合会
認定の植物油インキを主に使用しています。

2018.6(S1-38DS) カタログNo.3407